

descocentro

PLAN ESTRATEGICO INSTITUCIONAL 2019 - 2024

Asociación Centro de Estudios y Promoción del Desarrollo Andino Amazónico

Huancayo
1-4-2019

CONTENIDO

I.	INTRODUCCIÓN	2
II.	DECLARACIÓN DE POLÍTICA INSTITUCIONAL	3
III.	ÁMBITO DE INTERVENCIÓN	4
IV.	ANÁLISIS DE CONTEXTO	5
V.	DISEÑO CONCEPTUAL	7
VI.	RESUMEN DE DIAGNOSTICO TERRITORIAL	8
VII.	VISIÓN, MISIÓN INSTITUCIONAL	21
VIII.	OBJETIVOS ESTRATÉGICOS INSTITUCIONALES	21
IX.	ACCIONES ESTRATÉGICAS INSTITUCIONALES.....	22
X.	RUTA ESTRATÉGICA.....	24
	ANEXOS	25

I. INTRODUCCIÓN

El Plan Estratégico Institucional (PEI) se convierte en el instrumento de gestión de carácter estratégico que guiara el accionar de desconcentro hasta el 2024, este instrumento marca la pauta a partir de la declaración de la política institucional en el que se resume las prioridades de la institución en el horizonte temporal mencionado. Para actualizar el PEI se ha involucrado al personal de las tres unidades operáticas territoriales (UOT) Huancavelica, Huancayo, Selva Central, quienes fueron convocados a jornadas de trabajo en el que se discutió diversos elementos que son parte del presente documento.

En desconcentro asumimos que el planeamiento institucional cumple un rol fundamental para definir las prioridades de la institución, los cuales se concretan con la gestión y ejecución de proyectos en las diversas zonas de intervención. El PEI vincula los objetivos con las acciones estratégicas de las diversas Unidades Operativas Territoriales, luego el POA establece actividades específicas que son valorizadas para asegurar la producción de bienes y servicios que contribuyan al logro de esos resultados.

A través del **análisis interno** la organización indaga los procesos que se llevan a cabo, con la finalidad de detectar los aspectos positivos de la organización para sacar el máximo provecho, además de identificar aquello en los que se debería mejorar. **El análisis externo** nos ayuda a conocer el contexto social, económico, ambiental, político y cultural, los cuales puedan afectar tanto negativa y positivamente la situación de desconcentro.

Finalmente, el PEI después de haberse cumplido el horizonte temporal al 2024 es imprescindible la evaluación para verificar si se ha cumplido con lo previsto, valorar resultados que se van obteniendo e introducir las modificaciones y mejoras necesarias para contribuir a la visión de desarrollo.

II. DECLARACIÓN DE POLÍTICA INSTITUCIONAL

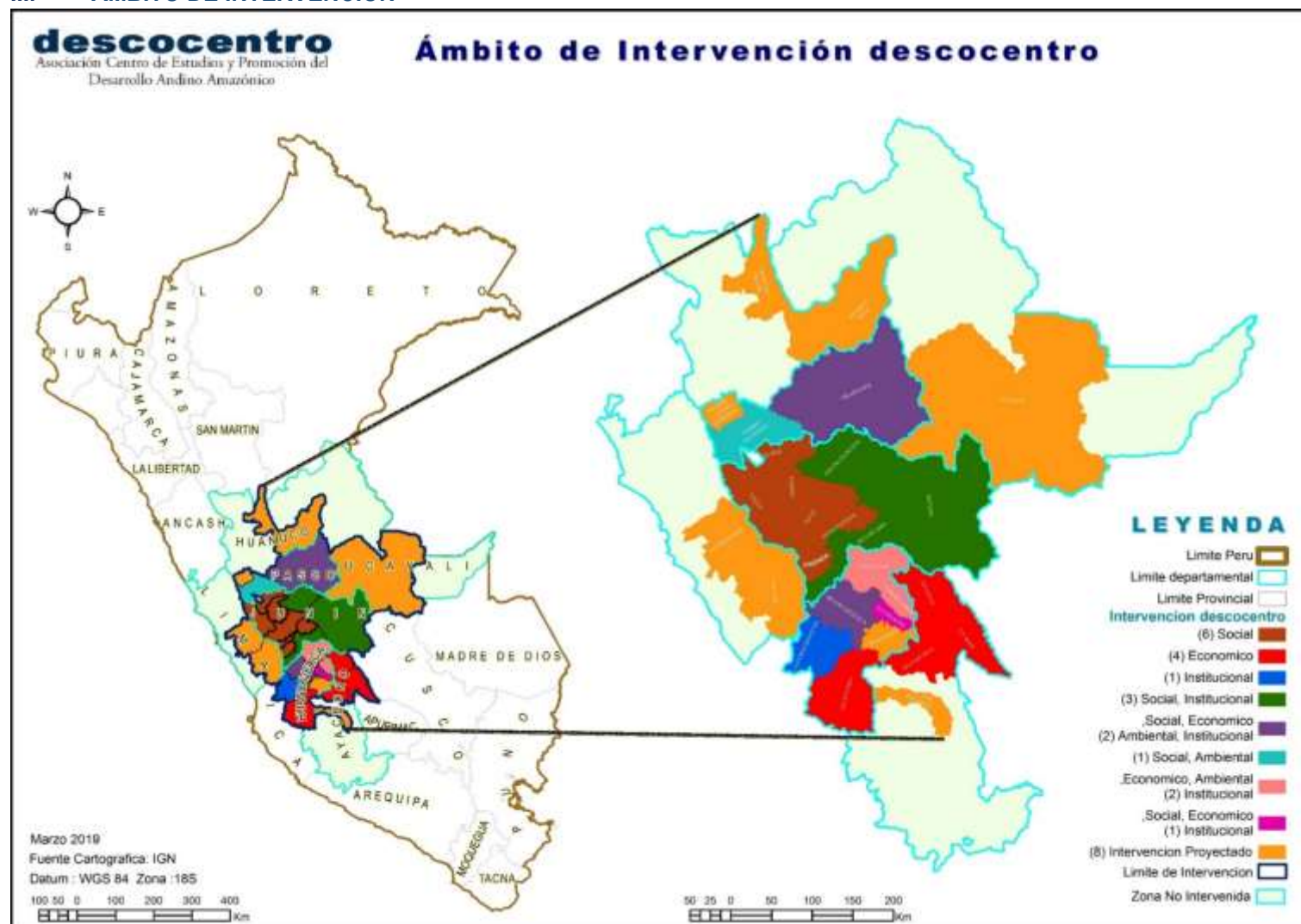
Descocentro es una institución que nace con mucha experiencia debido a la trayectoria que desarrolla siendo desco en el centro de nuestro país. Es así que primero define y reafirma su espacio territorial siendo éste el centro del Perú desde Huánuco hasta el norte de Ayacucho, ocupando la sierra y selva central, espacio de gran riqueza natural y económica, potenciales para el desarrollo de las regiones involucradas.

El territorio es concebido no solo por su aspecto geográfico, sino también por la serie de coincidencias culturales, poblacionales y de desarrollo económico, la semejanza de sus problemas y de sus posibilidades de solución, en las que como institución identificamos y trabajamos con un equipo multidisciplinario y comprometido.

La población de este territorio es nuestro objetivo, siendo atendidas en primer lugar las poblaciones más vulnerables como los niños, niñas y adolescentes, las mujeres y las personas que menos recursos tienen. Tratamos que estas poblaciones salgan de la situación de pobreza en la que se encuentran, siendo no solo considerada la pobreza monetaria, sino también aquella que se refleja en la falta de educación, la salud, la vivienda, la alimentación y en las formas de desprotección existentes.

La identificación de los problemas nos lleva a coordinar y trabajar en forma conjunta con los actores presentes en el territorio para la solución de estos. Reconocemos a las comunidades campesinas y nativas como entes dinámicos en el desarrollo, respetando la interculturalidad existente. Es así, que no realizamos acciones aisladas, sino por el contrario reconocemos nuestro rol y función como miembros de la sociedad civil y sumamos esfuerzos con instancias públicas para la obtención de resultados y la sostenibilidad de acciones.

III. ÁMBITO DE INTERVENCIÓN



IV. ANÁLISIS DE CONTEXTO

Las regiones de Huancavelica, Junín, Pasco, Huánuco, Ayacucho son parte del bloque macro regional del centro, estas regiones a través del tiempo han tenido vínculos sociales, culturales a raíz de encontrarse dentro de un corredor económico. Es frecuente citar sobre la importancia estratégica de la región central, no solo por sus vínculos históricos en el aspecto productivo o comercial, sino también geopolítico y militar, esta importancia radica por su relación directa y cercana con Lima.

El espacio geográfico en mención cuenta con dos grandes regiones naturales con una altitud que oscila entre los 400 y 4,200 msnm, la sierra y la selva alta. **La sierra** está compuesta por dos espacios geográficos diferenciados: **(a)** valles y cuencas interandinas en el que se practican agricultura intensiva y extensiva donde se producen tubérculos, cereales, granos, hortalizas, frutas y ganadería. **(b)** En las zonas altas la producción ganadera ovina, vacunos y camélidos, además de cultivos como papa, maca, trigo, cebada, etc. **La selva** es una zona propicia para la producción frutícola, silvicultura, agroindustria y ganadería bovina. Es necesario resaltar que en la selva se distinguen dos elementos de gran importancia por sus características geográficas, la concentración demográfica que poseen y el dinamismo económico que los caracteriza.

En ese sentido mostraremos los indicadores emblemáticos de estas regiones:

Cuadro N° 1

REGIÓN	INDICADORES EMBLEMATICOS								
	Pobreza Extrema	Pobreza Total Urbana	Pobreza Total	Tasa de asistencia EBR	DCI de 0 a 5 años	Anemia en NN de 6 a 36 meses	Embarazo adolescente (15 a 19 años)	Hogares con paquete integrado de servicios	Hogares con acceso a agua por red pública o pilón
JUNÍN	5.3%	12.6%	21.2%	82.0%	19.2%	57.0%	13.1%	67.7%	89.5%
HUANCVELICA	9.1%	34.1%	38.9%	88.8%	32.0%	55.8%	14.6%	49.8%	84.1%
AYACUCHO	7.0%	34.8%	35.6%	85.8%	20.2%	49.3%	17.5%	61.7%	90.7%
PASCO	5.6%	31.3%	38.5%	88.5%	19.3%	58.7%	11.5%	52.9%	73.7%
HUÁNUCO	5.3%	17.6%	34.3%	82.8%	22.4%	43.8%	19.5%	49.2%	73.2%

Fuente: ENAHO 2017 (INEI)/ ENDES 2018 (INEI)

Los 09 indicadores mostrados en el cuadro número 1 tienen una evolución similar en las 5 regiones, ninguna región muestra una diferencia marcada, para muestra el indicador menor respecto a pobreza total es de 21.2% (Junín) y el mayor es 38.9% (Huancavelica).

Además, es necesario revisar el índice de competitividad de las regiones, esto con la finalidad de tener una lectura de cómo evoluciona cada uno de los pilares que conforman la

competitividad regional. Para efectos de tener una lectura del cuadro N° 2 es necesario entender que el índice de competitividad regional se agrupa en 6 grandes pilares (Entorno económico, infraestructura, salud, laboral, instituciones, educación). Asignándole una puntuación menor (0) a mayor (10) la cual permite comparar entre regiones.

Cuadro N° 2

REGIÓN	ÍNDICE DE COMPETITIVIDAD REGIONAL					
	Entorno económico	Infraestructura	Salud	Laboral	Instituciones	Educación
JUNÍN	3.0	5.8	3.9	3.7	5.5	4.8
HUANCAVELICA	1.1	4.1	3.3	2.0	7.8	3.0
AYACUCHO	2.2	4.4	4.7	2.7	5.8	3.6
PASCO	2.6	3.4	3.7	2.6	5.9	4.9
HUÁNUCO	2.1	3.7	4.5	2.9	5.6	2.3

Fuente: PRODUCE – Índice de competitividad 2017

V. DISEÑO CONCEPTUAL

El modelo siguiente considera elementos conceptuales de las regiones donde intervenimos actualmente y que se basan en el modelo conceptual del Plan Bicentenario, documento marco considerado para la elaboración del presente plan estratégico institucional.



Partimos de una gestión institucional integral que incluye a los recursos financieros, los recursos humanos, la estrategia de comunicación y la gestión de proyectos que nos permite realizar una gestión sostenible de los recursos naturales lo cual nos lleva a mejorar las condiciones económicas de las familias beneficiarias. El progreso económico que tiene como base una sociedad y familias que practican el respeto, la igualdad y equidad que conlleva a mejorar la calidad de vida de las familias. Todo ello además se logra con una normatividad acorde al espacio local con una mirada intercultural, participación ciudadana en los procesos de desarrollo local y a un reconocimiento y posicionamiento de descocentro.

VI. RESUMEN DE DIAGNOSTICO TERRITORIAL

Derechos Humanos

ACCIÓN ESTRATEGICA	N°	INDICADOR	DATOS						ANALISIS
			Hvca	Fuente	Junín	Fuente	Pasco	Fuente	
Fomentar el desarrollo integral de los niños, niñas y adolescentes asegurando el cumplimiento de sus derechos.	1	% de estudiantes de 2° grado de primaria con nivel satisfactorio en matemáticas	40.5	Oficina de medición de la calidad de los aprendizajes - UMC - MINEDU - 2016	40.3	Oficina de medición de la calidad de los aprendizajes - UMC - MINEDU - 2016	35.5	Oficina de medición de la calidad de los aprendizajes - UMC - MINEDU - 2016	Según el PNAIA, la línea base en el 2011 fue 13.2% y la meta al año 2021 es 70%. Si bien el indicador ha mejorado no se llegará a la meta.
	2	% de estudiantes de 2° grado de primaria con nivel satisfactorio en lectura	41.7	Oficina de medición de la calidad de los aprendizajes - UMC - MINEDU - 2016	47.8	Oficina de medición de la calidad de los aprendizajes - UMC - MINEDU - 2016	45	Oficina de medición de la calidad de los aprendizajes - UMC - MINEDU - 2016	Según el PNAIA, la línea base en el 2011 fue 29.8% y la meta al año 2021 es 70%. Este indicador tiene poco avance y no se llegará a la meta.
	3	% de NN que acceden a la educación básica inicial no escolarizada	7.65	MINEDU 2018 INEI 2017	6.19	MINEDU 2018 INEI 2017	12.62	MINEDU 2018 INEI 2017	Según el PNAIA, se prevé que el 100% de la población de niños menores de 5 años asiste a instituciones educativas de nivel inicial (tanto escolarizados como no escolarizados).
	4	% de NN menores de 36 meses con controles de Crecimiento y Desarrollo (CRED) completo para su edad	75.1	ENDES 2018	68.4	ENDES 2018	70.7	ENDES 2018	Para las 3 regiones según la ENDES 2018 mas del 68% de niños y niñas menores de 36 meses presentan controles de CRED completo.

ACCIÓN ESTRATEGICA	N°	INDICADOR	DATOS						ANALISIS
			Hvca	Fuente	Junín	Fuente	Pasco	Fuente	
	5	% de madres que creen en la necesidad del castigo físico para educar a hijas e hijos.	19.3	ENDES 2017	39.7	ENDES 2017	24.2	ENDES 2017	A nivel nacional ENDES muestra que en áreas urbanas el porcentaje es de 16.4%, mientras que en áreas rurales el porcentaje es de 19.1%. En los tres departamentos mostrados es Junín que tiene el mayor porcentaje, pero lo es aún más Apurímac, que llega al 47%.
	6	% de adolescentes de 15 a 19 años que ya son madres o están embarazadas por primera vez	15	ENDES 2017	12.1	ENDES 2017	12.6	ENDES 2017	Según el PNAIA, la línea base a nivel nacional en el 2010 fue 13.5% y en entorno rural fue del 19.3% y la meta al año 2021 es de 10.8% y 19.3% respectivamente. En las tres regiones analizadas es difícil llegar a la meta, aun peor, en el último año, 2018 el indicador ha empeorado en comparación al año anterior.
Fomentar el acceso a la salud y seguridad alimentaria para una adecuada nutrición infantil.	1	% de DCI en niños menores de 5 años	32	ENDES 2018	17.3 19.2	ENDES 2017 ENDES 2018	19.3	ENDES 2018	Para la ENDES 2018, la región Huancavelica respecto a las dos regiones, tiene un mayor porcentaje de niños y niñas menores de 5 años con desnutrición crónica.
	2	% Anemia en niños de 6 a 35 meses	55.8	ENDES 2018	53.3 57	ENDES 2017 ENDES 2018	58.7	ENDES 2018	En las 3 regiones más del 50% de niños de 6 a 35 meses presentan anemia, lo cual viene siendo un problema de salud pública.

ACCIÓN ESTRATEGICA	N°	INDICADOR	DATOS						ANALISIS
			Hvca	Fuente	Junín	Fuente	Pasco	Fuente	
	3	% de hogares con acceso a agua tratada	99.2	ENDES 2018	99.2 rural 69.8	ENDES 2018 SUNASS 2017	97.9	ENDES 2018	En las 3 regiones más del 90% tienen acceso a agua tratada

Desarrollo económico

ACCIÓN ESTRATEGICA	N°	INDICADOR	DATOS						ANÁLISIS
			Huancavelica	Fuente	Junín	Fuente	Pasco	Fuente	
Desarrollo de competencias y habilidades productivas y empresariales.	1	# de MYPES.	6,441	PRODUCE-2017	56,963	PRODUCE-2017	9,868	PRODUCE-2017	Las Mypes juegan un papel preminente en el desarrollo social y económico, representa el 94.7% de microempresas con un total de 1'136,767 en el País.
	2	# de productores que pertenecen a un comité, asociaciones o cooperativa.	7,387	PRODUCE-2018	31,225	PRODUCE-2018	2,898	PRODUCE-2018	Las Mypes juegan un papel preminente en el desarrollo social y económico, representa el 94.7% de microempresas con un total de 1'136,767 en el País.
	3	# de cooperativas agrarias.	0	PRODUCE-2019	22	PRODUCE-2019	3	PRODUCE-2019	Las Mypes juegan un papel preminente en el desarrollo social y económico, representa el 94.7% de microempresas con un total de 1'136,767 en el País.
	4	# de agencias agrarias por región.	7	PRODUCE-2020	8	PRODUCE-2020	3	PRODUCE-2020	Las Mypes juegan un papel preminente en el desarrollo social y económico, representa el 94.7% de microempresas con un total de 1'136,767 en el País.

ACCIÓN ESTRATÉGICA	N°	INDICADOR	DATOS						ANÁLISIS
			Huancavelica	Fuente	Junín	Fuente	Pasco	Fuente	
	5	# de proyectos especiales.	0	PRODUCE-2021	1	PRODUCE-2021	1	PRODUCE-2021	Las Mypes juegan un papel preminente en el desarrollo social y económico, representa el 94.7% de microempresas con un total de 1'136,767 en el País.
	6	# de unidades agropecuarias.	75,000	PRODUCE-2022	136,000	PRODUCE-2022	33,000	PRODUCE-2022	Las Mypes juegan un papel preminente en el desarrollo social y económico, representa el 94.7% de microempresas con un total de 1'136,767 en el País.
Implementar innovaciones tecnológicas, certificaciones y procesos para la calidad de los bienes y servicios.	1	Rendimiento Tn/Ha de café.	0.8	PRODUCE-2023	0.7	PRODUCE-2023	0.8	PRODUCE-2023	Las Mypes juegan un papel preminente en el desarrollo social y económico, representa el 94.7% de microempresas con un total de 1'136,767 en el País.
	2	Rendimiento Tn/Ha de cacao.	0	PRODUCE-2024	0.7	PRODUCE-2024	0.9	PRODUCE-2024	Las Mypes juegan un papel preminente en el desarrollo social y económico, representa el 94.7% de microempresas con un total de 1'136,767 en el País.
	3	Rendimiento Tn/Ha de maíz amiláceo.	1,756	PRODUCE-2025	1,891	PRODUCE-2025	1,333	PRODUCE-2025	Las Mypes juegan un papel preminente en el desarrollo social y económico, representa el 94.7% de microempresas con un total de 1'136,767 en el País.
	4	Rendimiento Tn/Ha de palta.	8.3	PRODUCE-2026	7.8	PRODUCE-2026	9.7	PRODUCE-2026	Las Mypes juegan un papel preminente en el desarrollo social y económico, representa el 94.7% de microempresas con un total de 1'136,767 en el País.

ACCIÓN ESTRATÉGICA	N°	INDICADOR	DATOS						ANÁLISIS
			Huancavelica	Fuente	Junín	Fuente	Pasco	Fuente	
	5	Rendimiento Tn/Ha de quinua.	1,032	PRODUCE-2027	1,593	PRODUCE-2027	740	PRODUCE-2027	Las Mypes juegan un papel preminente en el desarrollo social y económico, representa el 94.7% de microempresas con un total de 1'136,767 en el País.
	6	Rendimiento Tn/Ha de papa.	10,931	PRODUCE-2028	16,037	PRODUCE-2028	18,750	PRODUCE-2028	Las Mypes juegan un papel preminente en el desarrollo social y económico, representa el 94.7% de microempresas con un total de 1'136,767 en el País.
	7	Rendimiento Tn/Ha de plátano.	5.6	PRODUCE-2029	10.8	PRODUCE-2029	13.1	PRODUCE-2029	Las Mypes juegan un papel preminente en el desarrollo social y económico, representa el 94.7% de microempresas con un total de 1'136,767 en el País.
	8	Rendimiento Tn/Ha de granadilla.	7.4	PRODUCE-2030	7.6	PRODUCE-2030	9.3	PRODUCE-2030	Las Mypes juegan un papel preminente en el desarrollo social y económico, representa el 94.7% de microempresas con un total de 1'136,767 en el País.
	9	Rendimiento de Fibra de Llama/Tn.	8.0	PRODUCE-2031	57	PRODUCE-2031	9	PRODUCE-2031	Las Mypes juegan un papel preminente en el desarrollo social y económico, representa el 94.7% de microempresas con un total de 1'136,767 en el País.
	10	Rendimiento de Fibra de Alpaca/Tn.	117	PRODUCE-2032	125	PRODUCE-2032	178	PRODUCE-2032	Las Mypes juegan un papel preminente en el desarrollo social y económico, representa el 94.7% de microempresas con un total de 1'136,767 en el País.
	11	Superficie por hectárea de café.	20	PRODUCE-2033	90,265	PRODUCE-2033	9,790	PRODUCE-2033	Las Mypes juegan un papel preminente en el desarrollo social y económico, representa el 94.7% de

ACCIÓN ESTRATEGICA	N°	INDICADOR	DATOS						ANÁLISIS
			Huancavelica	Fuente	Junín	Fuente	Pasco	Fuente	
									microempresas con un total de 1'136,767 en el País.
	12	Superficie por hectárea de cacao.	0	PRODUCE-2034	10,610	PRODUCE-2034	537	PRODUCE-2034	Las Mypes juegan un papel preminente en el desarrollo social y económico, representa el 94.7% de microempresas con un total de 1'136,767 en el País.
	13	Superficie por hectárea de maíz amiláceo.	17,045	PRODUCE-2035	7,823	PRODUCE-2035	1,785	PRODUCE-2035	Las Mypes juegan un papel preminente en el desarrollo social y económico, representa el 94.7% de microempresas con un total de 1'136,767 en el País.
	14	Superficie por hectárea de palta.	73	PRODUCE-2036	3,908	PRODUCE-2036	206	PRODUCE-2036	Las Mypes juegan un papel preminente en el desarrollo social y económico, representa el 94.7% de microempresas con un total de 1'136,767 en el País.
	15	Superficie por hectárea de quinua.	729	PRODUCE-2037	2,437	PRODUCE-2037	19	PRODUCE-2037	Las Mypes juegan un papel preminente en el desarrollo social y económico, representa el 94.7% de microempresas con un total de 1'136,767 en el País.
	16	Superficie por hectárea de papa.	23,789	PRODUCE-2038	22,559	PRODUCE-2038	9,388	PRODUCE-2038	Las Mypes juegan un papel preminente en el desarrollo social y económico, representa el 94.7% de microempresas con un total de 1'136,767 en el País.
	17	Superficie por hectárea de plátano.	103	PRODUCE-2039	17,256	PRODUCE-2039	7,728	PRODUCE-2039	Las Mypes juegan un papel preminente en el desarrollo social y económico, representa el 94.7% de microempresas con un total de 1'136,767 en el País.

ACCIÓN ESTRATÉGICA	N°	INDICADOR	DATOS						ANÁLISIS
			Huancavelica	Fuente	Junín	Fuente	Pasco	Fuente	
	18	Superficie por hectárea de granadilla.	5	PRODUCE-2040	286	PRODUCE-2040	1,810	PRODUCE-2040	Las Mypes juegan un papel preminente en el desarrollo social y económico, representa el 94.7% de microempresas con un total de 1'136,767 en el País.
	19	Población - Crianza de Llamas (Miles/unidades).	132	PRODUCE-2041	53	PRODUCE-2041	33	PRODUCE-2041	Las Mypes juegan un papel preminente en el desarrollo social y económico, representa el 94.7% de microempresas con un total de 1'136,767 en el País.
	20	Población - Crianza de Alpacas(Miles/unidades).	273	PRODUCE-2042	83	PRODUCE-2042	126	PRODUCE-2042	Las Mypes juegan un papel preminente en el desarrollo social y económico, representa el 94.7% de microempresas con un total de 1'136,767 en el País.
Promover la articulación y acceso a mercados con mejores condiciones.	1	PBI café (% de participación).	0	PRODUCE-2043	23	PRODUCE-2043	3	PRODUCE-2043	Las Mypes juegan un papel preminente en el desarrollo social y económico, representa el 94.7% de microempresas con un total de 1'136,767 en el País.
	2	PBI cacao (% de participación).	0	PRODUCE-2044	13	PRODUCE-2044	1	PRODUCE-2044	Las Mypes juegan un papel preminente en el desarrollo social y económico, representa el 94.7% de microempresas con un total de 1'136,767 en el País.
	3	PBI de maíz (% de participación).	8	PRODUCE-2045	4	PRODUCE-2045	1	PRODUCE-2045	Las Mypes juegan un papel preminente en el desarrollo social y económico, representa el 94.7% de microempresas con un total de 1'136,767 en el País.
	4	PBI de palto (% de participación).	0	PRODUCE-2046	12	PRODUCE-2046	1	PRODUCE-2046	Las Mypes juegan un papel preminente en el desarrollo social y económico, representa el 94.7% de

ACCIÓN ESTRATÉGICA	N°	INDICADOR	DATOS						ANÁLISIS
			Huancavelica	Fuente	Junín	Fuente	Pasco	Fuente	
									microempresas con un total de 1'136,767 en el País.
	5	PBI de quinua (% de participación)	1	PRODUCE-2047	5	PRODUCE-2047	19	PRODUCE-2047	Las Mypes juegan un papel preminente en el desarrollo social y económico, representa el 94.7% de microempresas con un total de 1'136,767 en el País.
	6	PBI de papa (% de participación)	8	PRODUCE-2048	7	PRODUCE-2048	3	PRODUCE-2048	Las Mypes juegan un papel preminente en el desarrollo social y económico, representa el 94.7% de microempresas con un total de 1'136,767 en el País.
	7	PBI de plátano (% de participación).	0	PRODUCE-2049	9	PRODUCE-2049	4	PRODUCE-2049	Las Mypes juegan un papel preminente en el desarrollo social y económico, representa el 94.7% de microempresas con un total de 1'136,767 en el País.
	8	PBI de granadilla (% de participación).	0	PRODUCE-2050	2	PRODUCE-2050	54	PRODUCE-2050	Las Mypes juegan un papel preminente en el desarrollo social y económico, representa el 94.7% de microempresas con un total de 1'136,767 en el País.
	9	PBI de fibra de llama (% de participación).	1	PRODUCE-2051	8	PRODUCE-2051	1	PRODUCE-2051	Las Mypes juegan un papel preminente en el desarrollo social y económico, representa el 94.7% de microempresas con un total de 1'136,767 en el País.
	10	PBI de fibra de alpaca (% de participación).	3	PRODUCE-2052	3	PRODUCE-2052	4	PRODUCE-2052	Las Mypes juegan un papel preminente en el desarrollo social y económico, representa el 94.7% de microempresas con un total de 1'136,767 en el País.

ACCIÓN ESTRATEGICA	N°	INDICADOR	DATOS						ANÁLISIS
			Huancavelica	Fuente	Junín	Fuente	Pasco	Fuente	
	11	Saca de animales - Llamas (Miles/unidades).	12	PRODUCE-2053	8	PRODUCE-2053	4	PRODUCE-2053	Las Mypes juegan un papel preminente en el desarrollo social y económico, representa el 94.7% de microempresas con un total de 1'136,767 en el País.
	12	Saca de animales - Alpacas(Miles/unidades)	34	PRODUCE-2054	14	PRODUCE-2054	13	PRODUCE-2054	Las Mypes juegan un papel preminente en el desarrollo social y económico, representa el 94.7% de microempresas con un total de 1'136,767 en el País.

Gestión sostenible de los recursos

ACCIÓN ESTRATÉGICA	N°	INDICADOR	DATOS						ANÁLISIS
			Huancavelica	Fuente	Junin	Fuente	Pasco	Fuente	
Establecer mecanismos para el aprovechamiento, recuperación y conservación sostenible de los recursos.	1	# de hectáreas forestadas y reforestadas.	319	SERFOR, Direccion general de Informatica y ordenamiento forestal y de fauna silvestre DGIOFFS-DIR	73703.28	SERFOR, Direccion general de Informatica y ordenamiento forestal y de fauna silvestre DGIOFFS-DIR	22070.39	SERFOR, Direccion general de Informatica y ordenamiento forestal y de fauna silvestre DGIOFFS-DIR	Areas forestadas y reforestadas de los 3 departamentos hasta el año 2016 según el SERFOR
	2	Nº de Has de Perdida de cobertura vegetal promedio / año.	46.36	Fuente: Ministerio de Ambiente - Programa Nacional de Conservación de Bosques.	4059.3	Fuente: Ministerio de Ambiente - Programa Nacional de Conservación de Bosques.	5880.14	Fuente: Ministerio de Ambiente - Programa Nacional de Conservación de Bosques.	El promedio de la perdida de cobertura boscosa es de 3328.6 Has por año en las tres regiones, según monitoreo que realizo en MINAM en 14 años (2001 - 2014)
	3	# de instrumentos de gestión de los recursos.							
Establecer mecanismos para una gestión social y sostenible de los ecosistemas hídricos.	1	# de planes de gestión de recurso hídrico.							
	2	# de ecosistemas de balance hídrico.							
	3	# de consejos de cuenca (Macroregional)							
Desarrollar estrategias para la resiliencia y adaptación al cambio climático.	1	# de instrumentos para la resiliencia y adaptación al cambio climático.							

Gobernanza Ciudadanía y posicionamiento

ACCIÓN ESTRATÉGICA	N°	INDICADOR	DATOS						ANÁLISIS
			Huancavelica	Fuente	Junin	Fuente	Pasco	Fuente	
Planificar el desarrollo local a través de instrumentos de gestión territorial e institucional.	1	3 Planes Regionales Concertados y 3 Planes Estratégicos Institucional es actualizados	1 Plan Regional Concertado y 1 Plan Estratégico institucional	Elaboración Propia de acuerdo a información del GORE	1 Plan Regional Concertado y 1 Plan Estratégico institucional	Elaboración Propia de acuerdo a información del GORE	1 Plan Regional Concertado y 1 Plan Estratégico institucional	Elaboración Propia de acuerdo a información del GORE	Según el Directiva N°001-2017-CEPLAN/PCD al 2019 todos los gobiernos regionales han actualizado su PDRC y PEI. El CEPLAN ha coordinado y articulado las propuestas del PEDN con los poderes del Estado, los organismos constitucionales autónomos, los gobiernos regionales y locales, los partidos políticos y las instituciones representativas de la sociedad civil, utilizando metodologías técnicamente válidas.
Establecer estrategias de participación ciudadana para la gestión del desarrollo local.	1	3 de comités de vigilancia de PPBR reconocidos	1			1		1	
	2								
Promover espacios de articulación temática con los diferentes actores del desarrollo local.	1	* 5 de espacios de articulación multisectorial regional en Huancavelica * 5 espacios de articulación regional en Junin. * 4 espacios de articulación regional en Pasco	Estrategia Regional de Cambio Climático de Huancavelica 2017-2021	ORDENANZA REGIONAL N° 374- GOB.REG-HVCA/CR -	Consejo Regional de Cambio Climático de la Región Junin.	ORDENANZA REGIONAL N° 261-GRJ/CR - 2017	Estrategia Regional de Cambio Climático de Pasco y Plan de Sensibilización, Comunicación y Fortalecimiento de Capacidades para la Implementación de la ERCC Pasco	ORDENANZA REGIONAL N° 394-2016-G.R.P/CR	En la Región Huancavelica existen 4 espacios regionales reconocidos con ordenanza regional los cuales se encuentran vigentes
			Instancia Regional de Concertación contra la violencia	Ordenanza Regional N° ORDENANZA REGIONAL	Instancia Regional de Concertación contra la violencia	ORDENANZA REGIONAL N° 289-GRJ/CR - 2018	Instancia Regional de Concertación contra la violencia	ORDENANZA REGIONAL N° 410-2017-G.R.P/CR	En la Región Junin existen 5 espacios regionales reconocidos por ordenanza, se encuentran vigentes.
			Consejo de Coordinación Regional CCR -	Elaboración propia con información de GORE Huancavelica	Consejo de Coordinación Regional CCR - Junin 2019 -2020	Elaboración propia con información de GORE Junin	Consejo de Coordinación Regional CCR - Pasco	Elaboración propia con información de GORE Pasco	
			Consejo Regional de Salud (CRS) Huancavelica	Elaboración propia con información de GORE Huancavelica	Consejo Regional de Soberanía de la Seguridad Agroalimentaria – CORECSA.	Elaboración propia con información de GORE Junin	Consejo Regional de Salud Pasco	Elaboración propia con información de GORE Pasco	En la región Pasco 4 espacios regionales reconocidos con ordenanza y están activos
			Plan Regional de Promoción y Competitividad de la Micro, Pequeña, y Mediana Empresa 2015-2021		Espacio de competitividad		Sistema Regional de concertación por la Conservación		

Gestión Institucional

ACCIÓN ESTRATEGICA	N°	INDICADOR	DATOS						ANALISIS
			Huancavelica	Fuente	Junin	Fuente	Pasco	Fuente	
Promover la participación de los colaboradores en eventos de formación y actualización profesional.	1	N° de colaboradores capacitados	1	Administración descocentro	2	Administración descocentro	1	Administración descocentro	Se aplicará las fichas de actualización de datos para saber la formación y actualización profesional 02 veces al año
Desarrollar acciones para un óptimo clima laboral.	2	% de colaboradores satisfechos	-	Administración descocentro	-	Administración descocentro	-	Administración descocentro	Se aplicará la encuesta una vez al año
Aplicar mecanismos de motivación de los colaboradores a partir de su desempeño y evaluación.	3	01 diagnóstico anual de evaluación de desempeño laboral y satisfacción laboral.	-	Administración descocentro	-	Administración descocentro	-	Administración descocentro	Se aplicará la encuesta una vez al año

OEI 2

ACCIÓN ESTRATEGICA	N°	INDICADOR	DATOS						ANALISIS
			Huancavelica	Fuente	Junin	Fuente	Pasco	Fuente	
Diseñar e implementar un plan de comunicaciones.	1	01 Plan comunicacional	-	Administración descocentro	-	Administración descocentro	-	Administración descocentro	
Posicionar descocentro a través de su vinculación	1	N° de convenios institucionales	-	Administración descocentro	6	Administración descocentro	-	Administración descocentro	

activa con las instituciones públicas y privadas a nivel local, regional, nacional e internacional.									
	2	N° de apariciones en medios de comunicaciones	-	Administración descocentro	2	Administración descocentro	-	Administración descocentro	
	3	Presencia en foros temáticos de los voceros institucionales en calidad de ponente.	-	Administración descocentro	-	Administración descocentro	-	Administración descocentro	

OEI 3

ACCIÓN ESTRATEGICA	N°	INDICADOR	DATOS						ANALISIS
			Huancavelica	Fuente	Junín	Fuente	Pasco	Fuente	
Formular un plan de crecimiento de ingresos propios y financiamiento por Unidad Operativa Territorial.	1	01 plan de Ingresos y Financiamiento	-	Administración descocentro	-	Administración descocentro	-	Administración descocentro	
Implementar la Unidad de formulación de proyectos.	2	01 oficina de Planificación y Proyectos	-	Administración descocentro	-	Administración descocentro	-	Administración descocentro	
Implementar documentos de control interno.	3	N° de documentos de control interno	2	Administración descocentro	2	Administración descocentro	2	Administración descocentro	

VII. VISIÓN, MISIÓN INSTITUCIONAL



Visión

descoCentro es una institución que lidera la promoción del desarrollo, ejerciendo la defensa de los derechos de las mujeres y poblaciones vulnerables en los territorios menos favorecidos con alternativas sociales, económicas y ambientales, incidiendo en las políticas públicas con enfoque de derechos, género e interculturalidad.



Misión

Promovemos con los actores presentes en el territorio una vida saludable a través del ejercicio de los derechos de las mujeres y poblaciones vulnerables, a través del fortalecimiento de capacidades, el reconocimiento de la diversidad cultural, una producción competitiva sostenible y conservando el medio ambiente

VIII. OBJETIVOS ESTRATÉGICOS INSTITUCIONALES

Nº	DIMENSIÓN	OBJETIVO ESTRATÉGICO	TIPO
1	Gobernanza y Ciudadanía	Promover la gobernanza en la planificación de políticas públicas para reducir las desigualdades en poblaciones locales.	OE Externo
2	Derechos Humanos	Promover el ejercicio de derechos de los actores locales en forma plena en condiciones de igualdad y equidad de género.	OE Externo
3	Gestión sostenible de los recursos Naturales	Promover con los actores locales la gestión sostenible y conservación de los recursos naturales y el ambiente.	OE Externo
4	Desarrollo económico	Promover la competitividad en los sistemas de producción de los agentes económicos.	OE Externo
5	Gestión Institucional	Asegurar la eficiente gestión de los recursos humanos orientados al logro de objetivos de la asociación.	OE Interno
		Posicionar la imagen institucional en los escenarios, regional, nacional e internacional.	OE Interno

N°	DIMENSIÓN	OBJETIVO ESTRATÉGICO	TIPO
		Gestionar los Recursos Económicos de manera eficiente.	OE Interno

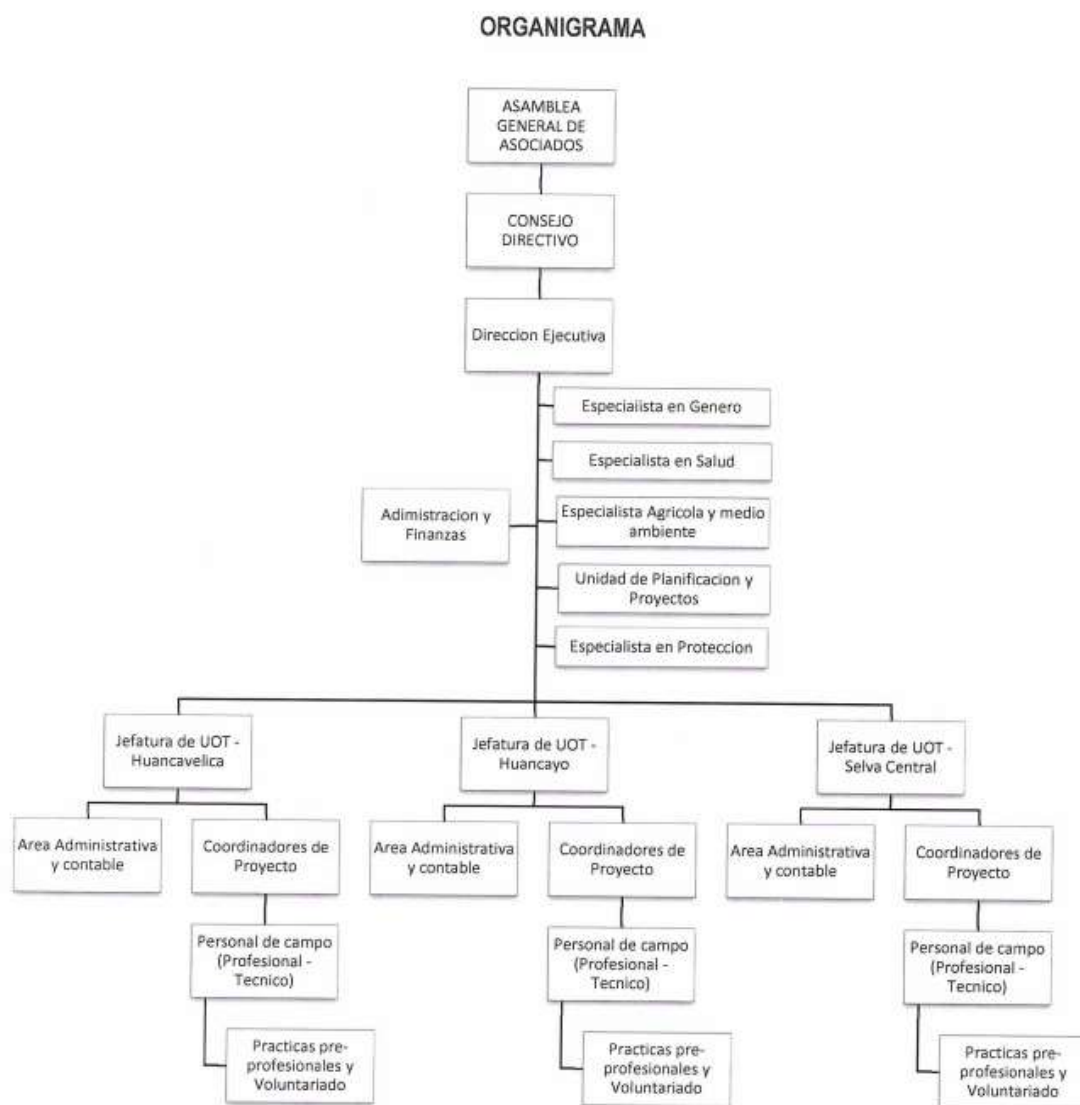
IX. ACCIONES ESTRATÉGICAS INSTITUCIONALES

N°	OBJETIVO ESTRATÉGICO	N°	ACCIONES ESTRATÉGICAS	TIPO
1	Promover la gobernanza en la planificación de políticas públicas para reducir las desigualdades en poblaciones locales.	1.1	Planificar el desarrollo local a través de instrumentos de gestión territorial e institucional.	AE Externa
		1.2	Establecer estrategias de participación ciudadana para la gestión del desarrollo local.	AE Externa
		1.3	Promover espacios de articulación temática con los diferentes actores del desarrollo local.	AE Externa
2	Promover el ejercicio de derechos de los actores locales en forma plena en condiciones de igualdad y equidad de género.	2.1	Fomentar el desarrollo integral de los niños, niñas y adolescentes asegurando el cumplimiento de sus derechos.	AE Externa
		2.2	Fomentar el acceso a la salud y seguridad alimentaria para una adecuada nutrición infantil.	AE Externa
		2.3	Establecer estrategias para incorporar los enfoques de género e interculturalidad en los proyectos.	AE Externa
3	Promover con los actores locales la gestión sostenible y conservación de los recursos naturales y el ambiente.	3.1	Establecer mecanismos para el aprovechamiento, recuperación y conservación sostenible de los recursos.	AE Externa
		3.2	Establecer mecanismos para una gestión social y sostenible de los ecosistemas hídricos.	AE Externa
		3.3	Desarrollar estrategias para la resiliencia y adaptación al cambio climático.	AE Externa
4	Promover la competitividad en los sistemas de producción de los agentes económicos.	4.1	Desarrollo de competencias y habilidades productivas y empresariales.	AE Externa
		4.2	Implementar innovaciones tecnológicas, certificaciones y procesos para la calidad de los bienes y servicios.	AE Externa
		4.3	Promover la articulación y acceso a mercados con mejores condiciones.	AE Externa
5	Asegurar la eficiente gestión de los recursos humanos orientados al logro de objetivos de la asociación.	5.1	Promover la participación de los colaboradores en eventos de formación y actualización profesional.	AE Interna
		5.2	Desarrollar acciones para un óptimo clima laboral.	AE Interna
		5.3	Aplicar mecanismos de motivación de los colaboradores a partir de su desempeño y evaluación.	AE Interna
6		6.1	Diseñar e implementar un plan de comunicaciones.	AE

N°	OBJETIVO ESTRATÉGICO	N°	ACCIONES ESTRATÉGICAS	TIPO
	Posicionar la imagen institucional en los escenarios, regional, nacional e internacional.			Interna
		6.2	Posicionar descocentro a través de su vinculación activa con las instituciones públicas y privadas a nivel local, regional, nacional e internacional.	AE Interna
7	Gestionar los Recursos Económicos de manera eficiente.	7.1	Formular un plan de crecimiento de ingresos propios y financiamiento por Unidad Operativa Territorial.	AE Interna
		7.2	Implementar la Unidad de Planificación y proyectos.	AE Interna
		7.3	Implementar documentos de control interno.	AE Interna

ANEXOS

ESTRUCTURA ORGÁNICA



IDENTIFICACIÓN Y ANÁLISIS DE TENDENCIAS

a) Globalización. - Interdependencia creciente entre naciones en ámbitos políticos, económicos, sociales, culturales. La información es la principal herramienta. Importante crecimiento de intercambio comercial y cultural. Los espacios territoriales tienen la característica de ser multiculturales.

b) Democracia global. - Sociedad apuesta cada vez más por sistemas democráticos, defensa de derechos humanos, pactos internacionales por derechos civiles, políticos, económicos, ambientales, etc. Aunque estos no han permitido la disminución de las desigualdades en todo sentido.

c) Telecomunicaciones y masificación del uso de internet. - Importante evolución de nuevas tecnologías de información; procesan, transmiten y difunden conocimientos. El teléfono, la radio, los satélites, las redes, el fax, la digitalización, la comunicación móvil y el uso masificado de internet están acercando al mundo.

d) Surgimiento de nuevas potencias económicas. - Rápido ascenso de la China y la India en primer lugar, seguidos de Rusia y del Brasil redefinirán la distribución del poder en el mundo en el mediano y largo plazo. El poder económico de China es una realidad, y el desarrollo tecnológico e industrial de la India es sorprendente, y traerá como resultado un mundo multipolar. Al Perú, esta tendencia mundial le plantea el reto de aprovechar la vecindad con Brasil.

e) Cuenca del Pacífico, nuevo eje del comercio mundial. - En las últimas tres décadas, el comercio internacional se está desplazando a los países de la Cuenca del Pacífico. Las costas asiáticas, americanas y de Oceanía se articulan a las más poderosas potencias del mundo a excepción de Europa. El intercambio comercial surgido tras la Segunda Guerra Mundial, favoreció el renacimiento del Japón como potencia y la aparición de los “tigres asiáticos” (Taiwán, Corea del Sur, Singapur), auge que se ha fortalecido con la poderosa presencia de China, India, Rusia, Canadá y Australia, conformándose la APEC, incorporándose países latinoamericanos como México, Chile, Perú y Colombia.

f) Envejecimiento demográfico y migración internacional. - La población mundial crece y los países desarrollados experimentan una menor natalidad, situación que se hace más visible gracias a la mundialización de la información y a la profunda disparidad de ingresos per cápita respecto de los países en desarrollo, que alcanza a ser, según el Banco Mundial, entre 15 y 50 veces más alta. Ello indudablemente acelerará las tendencias migratorias desde los países pobres hacia los países ricos, en desmedro del capital humano de los primeros.

g) Crecimiento de Mega ciudades. - El crecimiento de Mega ciudades (más de diez millones de habitantes) es un fenómeno que se ha acelerado, en especial en los países en vías de desarrollo como parte de intensos procesos de urbanización y migración rural-urbana. Son consideradas motores de la economía mundial por conectar de manera eficiente el flujo de productos, personas, culturas y conocimientos. Tienen que afrontar determinados desafíos para alcanzar un desarrollo urbano sostenible, que implica una mejor gestión en infraestructura (transporte, electricidad, agua y aguas residuales, salud,

y protección y seguridad), de forma que mejoren su capacidad para balancear la competitividad con la calidad de vida y la sostenibilidad ambiental.

h) Cambio climático.- Se manifiesta por el calentamiento global (alteración de ciclos de lluvias, mayor erosión de suelos, mayor incidencia de desastres menor productividad agrícola, inseguridad alimentaria, cambio en los ecosistemas que sustentan la diversidad biológica), a consecuencia del denominado “efecto invernadero” causado por el considerable incremento de las emisiones de diversos gases, principalmente el dióxido de carbono (CO₂) proveniente sobre todo de la quema de combustibles fósiles. Los gases de efecto invernadero se acumulan en la atmósfera y ocasionan la elevación de la temperatura media del planeta, la pérdida de glaciares en los polos y en las altas cumbres montañosas, así como la modificación del régimen de lluvias.

i) Preocupación por el ambiente y preferencia por los productos. - La conciencia mundial sobre los impactos de las actividades humanas sobre la biodiversidad y la naturaleza se intensificará y aumentará el poder y protesta de los grupos ambientalistas, situación que limitará las decisiones nacionales de aprovechamiento de los recursos naturales. Al mismo tiempo, la preferencia por los productos orgánicos y naturales (alimentos, medicamentos, calzado, ropa, muebles, adornos, productos de tocador), asociados a una vida más sana y a una producción más limpia que no daña ni contamina el medio ambiente, abrirá nuevas oportunidades de negocios para países como el Perú, por su importante riqueza natural, lo cual significará incursionar con marcado éxito en los mercados, impulsando la introducción de otros bienes y servicios propios.

j) Desarrollo biotecnológico e ingeniería genética. - La biotecnología, que consiste en la utilización de organismos vivos o partes de estos para obtener o modificar productos, mejorar plantas y animales o desarrollar microorganismos para objetivos específicos, cambiará la vida tal como hoy la conocemos. Podrá mejorar la alimentación, la producción de plásticos biodegradables, aceites vegetales y biocombustibles. También es útil en la minería, la medicina, la microbiología, la farmacia, así como en el cuidado del medioambiente a través de la bioremediación. La ingeniería genética ofrece la posibilidad de incrementar significativamente el rendimiento de la producción agrícola y la oferta de alimentos, aunque también subsista por mucho tiempo la resistencia de importantes grupos sociales al uso generalizado de organismos vivos modificados, como en el caso de algunos transgénicos que alteran negativamente el suelo y la vida natural o en el de la creación de la vida in vitro, que tiene aún observaciones éticas.

k) Desarrollo de la nanotecnología y la robótica. - La manipulación de la materia a escala atómica será la clave del siglo XXI y el nuevo motor del crecimiento mundial. La materia manipulada a escala tan minúscula muestra fenómenos y propiedades totalmente novedosas. Se crearán materiales, aparatos y sistemas poco costosos y con propiedades únicas. Tendrán aplicaciones médicas (biología molecular, órganos, desarrollo de la memoria, la lógica, el yo, cardioterapias, cuidados sanitarios, enfermedades genéticas) hasta soluciones más eficientes a problemas ambientales y de otras áreas. Se trata de técnicas que revolucionarán la forma de vida en todos los ámbitos.

l) Empoderamiento ciudadano y transformación de los gobiernos. - La conciencia ciudadana se acrecentaría exponencialmente, el analfabetismo bajará ostensiblemente, los niveles educativos entre hombres y mujeres se están igualando y se prevé un marcado aumento de la demanda de educación, salud, etc. La defensa y promoción de los derechos políticos no dejará de hacerse sentir. La mujer asumirá mayor presencia y liderazgo y los pueblos indígenas exigirán igualdad y dignidad. Si el Estado y los partidos políticos no se reforman, podría instalarse una persistente ingobernabilidad y el consiguiente debilitamiento de la democracia. La multipolaridad sin cooperación dejaría espacio para organizaciones delictivas internacionales y grupos terroristas capaces de emplear ataques electrónicos y elementos o armas químicas, biológicas o nucleares.

m) Exportaciones dependen de minerales. - Las exportaciones peruanas presentan una enorme dependencia de los minerales en la estructura de la economía, ya que el sector minero tiene un comportamiento histórico en los últimos 10 años en un rango entre el 70 al 75 por ciento de las exportaciones totales, situación que se mantendría más allá del 2030.

n) Crecimiento de la agroindustria en economía peruana. - Los tratados de libre comercio han contribuido a incrementar el intercambio comercial, especialmente las exportaciones no tradicionales, aunque la volatilidad de precios de productos básicos, combustibles, agroquímicos, etc., no ha conseguido flujos sostenibles.

o) Conflictos sociales. - El mundo contemporáneo se encuentra plagado de conflictos interestatales y regionales en ascenso por la disputa de recursos naturales estratégicos y a causa de ideologías y religiones fundamentalistas que aspiran ser hegemónicas. En el Perú, los conflictos sociales por razones ambientales y de control de recursos naturales tienen el más alto grado de frecuencia.

p) Posicionamiento de empresas transnacionales.- Si la inserción en la globalización sigue la dinámica de las grandes empresas transnacionales sin regulación estatal y sin descentralización, es probable, como hasta ahora que se acentúen las brechas de productividad regionales y la desarticulación entre los sectores de producción de bienes de capital, los de bienes de consumo masivo y los sectores ligados a la exportaciones, en el departamento de Junín, dichas empresas generarán desigualdades en las actividades económicas por la producción a gran escala de dichas empresas

q) Revalorización de la Amazonía. - Una tendencia nacional es la conciencia de la enorme importancia de la Amazonía peruana y consiguientemente la de Junín por su relación con el aprovechamiento de su rica biodiversidad y de su funcionalidad con la protección del cambio climático. Más del 50% del territorio de Junín es amazónico, por tanto, se acrecienta su importancia como regulador de las emisiones de dióxido de carbono que inciden en el cambio climático